

Rock & Roll treeslidars

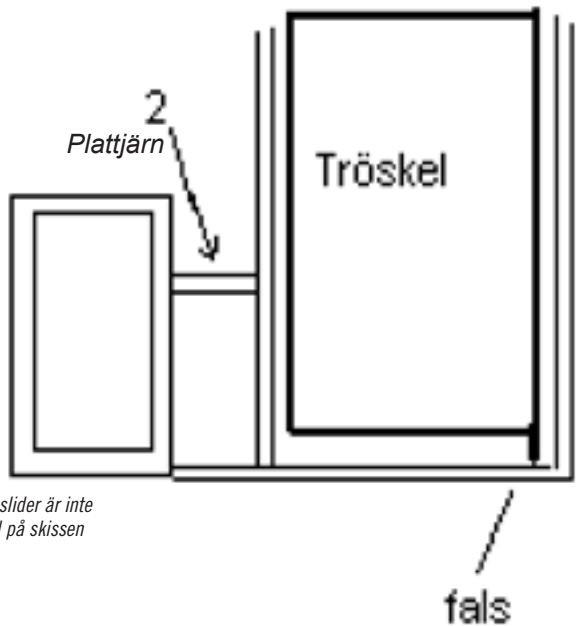
Efter att ha sett ett antal olika varianter, på nätet och hemmabyggen bestämde jag mig för att ta saken i egna händer och metallslöjda lite på egen hand. Vinschfästet var ju klart och provdraget till belåtenhet och detta kunde ju inte vara så märkvärdigt – trodde jag.

Egentligen är det inte det heller, men det tar lite tid och funderande så därför tänkte jag beskriva hur jag gjorde för att minimera svavelproduktionen för de av er som går i byggtankar.

Idén med rock & treeslidars är ju att skydda karossen, tröskellåda och dörrarnas nederkant, från slag underifrån samt sidorna från trävirke. Det senare har ju som bekant en tendens att stå helt felplacerat i terrängen. Gör man det tillräckligt stabilt kan man dessutom använda sig av sina treeslidars för att vrida bilen runt det felplacerade trädet – mycket praktiskt!

Tillfredsställelsen när ungarna i bilen bredvid på stormarknadsparkeringen smäller upp dörrarna utan att lämna ett spår i din kaross kommer som bonus. Det är ju som bekant skillnad på bucklor och bucklor. De som kommer tillsammans med grenskrap från terrängövningar är ju mer coolt, likt ärr som påminner en fight med moder natur.

I Discoveryns fall så är idén att göra en u-profil som klämmer runt tröskellådan och skyddar denna. I denna fästs sedan en fyrkantsprofil som skyddar dörrarnas nederkant och längst ut tree-slidern som tillverkas av rör.



Treeslider är inte med på skissen

Materialmässigt så använde jag mig av fyrkantsprofil 60x40x5, två bitar cirka 1700 mm långa.

Plattjärn 100x5 mm, fyra st 1300 mm långa, rör 28x3 mm, två st 2500 mm långa samt diverse plattjärn i 25x5 mm.

Dimensionen och placeringen av fyrkantsprofilen påverkar övriga dimensioner så här får du tänka till lite om du ändrar.

Sätt på lite bra musik – viktigt!

Börja med att ta bort "plasttrösklarna". Hålen efter pluggarna används till att fästa u-profilen och jag valde att göra så här då det är lättare att få en snygg passning än om man gör en mall.

Kapa till en bit 100x5 som passar på insidan av tröskeln, mellan uttriggarna. Den skall sticka någon mm nedanför kanten. Jag valde även att göra urtag för accelerometern till ACE-systemet som sitter på passagerarsidan. Sätt fast järnet med tvingar och borra från utsidan. En vinkelskruvmejsel är bra så kommer man åt utan att ta bort dörrarna. Borra en bit in i plattjärnet, resten kan du ta i pelarborren så går det lättare.

Dags för utsidan. Du får kapa bort lite för b-stolpen. Plattjärnet skall sticka ner lika långt som falsen i tröskelns innerkant (se skiss). Borra från insidan.

Sätt nu dit inre och yttre plattjärnet med några genomgående skruv. (Allt gängat med skalle heter skruv, en bult saknar gängor.) Lägg vanliga brickor mellan plattjärnen och tröskeln och dra åt lätt. Brickorna behövs för det kommer slå sig lite då du svetsar och du vill inte stå med en helsvetsad grunka som inte går på tröskeln. Glappet kommer du ändå dra ihop när du monterar.

Dags för botten. En domkraft och en träregel så lyfter du upp och passar in mot sidostyckena. Punkta ordentligt – glöm inte ta bort pluskabeln från batteriet – montera bort och helsvetsa, helst med pinne. Ta även invändigt men tänk på att falsen på tröskeln kan ta i.



Ena lådan klar.

Montera din "låda" med några skruv, sätt dig på pallan och njut lite.

Visst ser det bra ut? Nu skall fyrkantsprofilen dit. En domkraft i vardera änden underlättar. Du sätter dig på pallan och konstaterar att det där blev ju inte bra! Dörrlinjen på DII är nämligen böjd och en fyrkantsprofil i 60x40 tar man ju inte över knät. Här krävs kreativitet! Jag använde en kompis pneumatiska rörkrökare som han inhandlat för 1700:-. Det krävs inte så mycket men det gör underverk för slutresultatet.

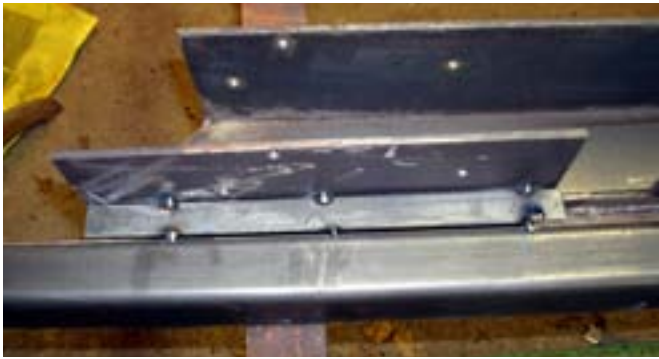


Krökta fyrkantprofiler.

När du krökt färdigt så passa in med stängda dörrar. (Bild "Inpassning av fyrkantprofilen") Tänk på att ha lite marginal till dörrarnas underkant. Punkta, montera bort och helsvetsa. När detta är klart så passa in ett plattjärn av lämplig dimension i gapet mellan fyrkantsprofilen och "lådan", se 2 på skissen. (skiss och bild "Plattjärn mellan..."). Glöm inte urtag för b-stolpen. Punkta och – gissa – just det, helsvetsa.



Inpassning av fyrkantprofilen.



Plattjärn mellan låda och fyrkantsprofil. Urtag för b-stolpe till höger.



Rocksliders färdiga för komplettering med rör.

Sätt gavlarna på fyrkantsprofilen. Nu är dina rocksliders färdiga. Vill du så komplettera med rör utvändigt enligt följande.

Mätta in var du vill ha början och slut och hur långt du vill att de skall sticka ut. Hjälp med krökning kan du nog få av närmaste smidesverkstad. Behåll längderna hela, det underlättar när man skall böja med maskin. Efter krökningen kapar du till rätt mått och använder spillet till distanser. Jag valde tre distanser. Rätt sätt att skarva in dom för att få det hållbart ser du på bilden. Distanserna skarvas in med röret löst. När alla distanser sitter på plats så svetsa dit på fyrkantsprofilen. Treeslidern valde jag att ha rak, den följer alltså inte rocksliderns krökning.



Inskarvning av rör.



Treeslider monterad.

Vi närmar oss slutet. Ja just det, det var en rockslider det, gör en likadan till andra sidan fast spegelvänt, annars blir det inte bra. Så ja, nästan klart. Till montering använde jag 8 mm vagnbult.

Eftersom allt svetsande gjort att det slagit sig lite så kör upp inre hålen 8,5 mm så underlättar det utan att påverka hållfastheten, De yttre borras upp lagom mycket för att fyrkanten på vagnbulten skall krypa in när du drar åt.



Efter galv.

Ytbehandla. Skall det elförzinkas så räkna med att de vill göra hål i din konstruktion. Är det inte 100 procent tätt, och det är det inte, så förstör man badet och då blir zinkmannen arg. Fixas med plastplugg efteråt. Lacka i valfri kulör. Vad jag har sett så finns det ju LR-röd, LR-gul, LR-rosa etc. Självt valde jag LR-svart.



Stabila jämn i front och sida.

Nu kommer det bästa. Så fort färgen närmar sig dammtorr så montera – dom kommer ju ändå att bli avskavda i terrängen. Ta tag i rails eller tackräcke och kliv upp. Visst ser man bra? Ta en kopp kaffe, öppna förardörren, hoppa in, sätt fötterna på hemmabygget. Känns det bra eller känns det riktigt bra?



Färdigt.

Om något verkar oklart och du inte får ihop det så glömde du säkert musiken i början, kaffet eller någon annan väsentlig del. Du är då välkommen att kontakta undertecknad för förslag på musik förklaringar eller annat. Jag tar dock inget som helst ansvar för hemmasvetsade metallkonstruktioner som inte passar då ingen Land Rover är den andra lik. Lycka till.

#3211 Erik Starberg